

uw wijk programma

Gebiedsgerichte
Werking



**“Wijkprogramma
Zwijnaarde”**



Gebiedsgerichte Werking
Wijkprogramma | Zwijnaarde

LEESWIJZER

In dit programma worden die thema's behandeld, die een belangrijke impact hebben op het leven in Zwijnaarde. Per thema leest u de visie van de Stad met de voornaamste programmapunten/werkpunten. De werkpunten worden telkens als volgt besproken:

Situatieschets

De stand van zaken van een bepaald thema: wat loopt goed in Zwijnaarde, wat kan beter?



Signalen van inwoners

De reacties van inwoners en organisaties/verenigingen over dit thema: hoe ervaren zij het reilen en zeilen in Zwijnaarde?



Antwoorden

Welke acties onderneemt de Stad om in te spelen op een bepaald signaal? Over welke middelen beschikt de Stad nu al om op een bepaalde vraag een antwoord te bieden? De antwoorden in dit programma liggen vast. Uitvoering is dus verzekerd.



Aandachtspunten

Wanneer de Stad vandaag nog geen antwoord kan geven op een signaal, wordt een signaal een "aandachtspunt". De aandachtspunten vindt u onderaan bij het betrokken thema. Het stadsbestuur engageert zich om deze aandachtspunten op hun haalbaarheid te toetsen.

Aansluitend bij elk thema vindt u meer relevante informatie zoals andere maatregelen, brochures, websites, enz.

Personen met een visuele handicap kunnen een versie van dit wijkprogramma opvragen via de Gebiedsgerichte Werking:
09 266 82 49.

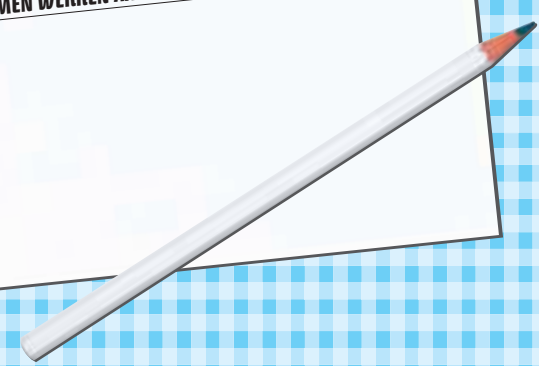
Je kan die versie ook raadplegen op:
www.gent.be/zwijnaarde



"Inhoudstafel"



04	VOORWOORD
05	DE STEM VAN ZWIJNAARDE
06	NIET OVER ÉÉN NACHT IJS
07	BEELD VAN ZWIJNAARDE
10	1. MILIEU EN GROEN
20	2. VERKEER EN MOBILITEIT
28	3. OPENBAAR DOMEIN
40	4. ECONOMIE
48	5. CULTUUR EN VRIJE TIJD
56	6. DIENSTVERLENING
62	7. WONEN
68	8. COMMUNICATIE EN PARTICIPATIE
75	SLOTWOORD
76	SAMEN WERKEN AAN ZWIJNAARDE!



"Voorwoord"



Van oud naar nieuw

Het Gentse stadsbestuur hecht veel belang aan uw mening. Daarom richtten we de Gebiedsgerichte Werking op en zijn we een permanente dialoog aangegaan met de inwoners van alle wijken en deelgemeenten. Het resultaat van die dialoog ligt hier voor u: het programma voor Zwijnaarde. Dit programma biedt u een overzicht van plannen en werkpunten voor Zwijnaarde.

Zoals u weet, treedt op 1 januari 2007 een nieuw bestuur en een nieuwe burgemeester aan. Dit scharniermoment doet geen afbreuk aan de plannen en werkpunten in dit programma. Alle gegevens die de Gebiedsgerichte Werking verzamelde, werden immers aan het nieuwe bestuur voorgelegd en zijn mee verwerkt in het nieuwe bestuursakkoord.

Een volgende stap is een nieuw en aangevuld programma dat we opnieuw samen met u zullen voorbereiden. Zo blijven we samen bouwen aan uw stukje Gent.

Paul Teerlinck
Stadssecretaris

Frank Beke
Burgemeester

"De stem van Zwijnaarde"



Om het beleid van de Stad Gent zo goed mogelijk af te stemmen op de noden en vragen vanuit de wijken en deelgemeenten, werd een uniek traject uitgestippeld dat alle Gentenaren mee de koers laat bepalen.

Al van bij de eerste afspraken in het voorjaar van 2005 luistert de Stad naar wat de inwoners over Zwijnaarde denken. Daarna krijgen de inwoners de gelegenheid om zelf voorstellen te doen en hierover met het stadsbestuur in debat te treden.

Het resultaat van die inspanningen is een programma op maat van Zwijnaarde.

Dat programma geeft weer, hoe de Stad de belangrijkste thema's de komende jaren zal

aanpakken. Organisaties, verenigingen en inwoners kunnen hun steentje daartoe bijdragen, namelijk door betrokken te blijven bij de uitwerking van dit programma.

Dit programma is een belangrijke stap in het traject van de Gebiedsgerichte Werking. Het is tegelijkertijd een eindpunt en een nieuwe start.

De werkpunten in dit programma geven de inwoners een kijk op wat de Stad momenteel kan doen in Zwijnaarde, wat niet mogelijk is of wat de Stad wil realiseren in de toekomst.

Vanuit dit programma zal de Stad samen met de inwoners verder werken aan mogelijke concrete antwoorden op de vragen die in Zwijnaarde leven.

Want een programma is nooit af. Projecten en acties worden uitgevoerd; werkpunten worden concreter; nieuwe problemen en kansen dienen zich aan. Daarom is het belangrijk dat de Stad en de inwoners van Zwijnaarde in contact blijven, om het programma bij te sturen.

“Niet over één nacht ijs”



Het programma is er niet zomaar gekomen. Het is het resultaat van een lang proces van bevragen en terugkoppelen.

In het voorjaar van 2005 maakte de Stad de **startnota** ‘Samen Werken aan Zwijnaarde’ op. Die beschrijft Zwijnaarde in zijn verschillende facetten en werpt een blik op de toekomstplannen.

In diezelfde periode werd de bevolking bevragd over Zwijnaarde.

Zo werd een tentoonstelling georganiseerd op de avondmarkt tijdens de Zwijntjeskermis. Verenigingen en bewonersgroepen uit Zwijnaarde werden betrokken, en een aantal handelaars zijn bevragd. Kinderen

van de basisschool Sint-Vincentius hebben hun mening over Zwijnaarde in tekst en tekeningen omgezet.

De startnota's lagen op verschillende plekken in Zwijnaarde ter beschikking. Aan de nota was een vragenlijst gekoppeld waarop iedereen kon aangeven welke sterktes en zwaktes Zwijnaarde kenmerken en welke voorstellen Zwijnaarde konden verbeteren.

Al deze reacties werden gebundeld in een **verslag van consultatie**.

Dit diende als basis voor het debat tussen het college en de bewoners.

Op dat **gesprek** van 22 december 2005 diepte het **college van burgemeester en schepenen** de belangrijkste thema's verder uit met de inwoners. Dat debat gaf verder richting aan het programma voor Zwijnaarde.

Met dit **programma** voor Zwijnaarde wil de Stad een antwoord geven op die signalen van de inwoners en verenigingen.

Maar dit programma is geen eindpunt. Het overleg gaat verder. Daarbij spelen de bestaande bewonersgroepen, verenigingen en andere actoren in Zwijnaarde een centrale rol. Hun bijdrage bij het tot stand komen van verschillende acties in Zwijnaarde, is essentieel.

De Stad heeft ook contacten met inwoners in het kader van allerlei projecten. De Stad zal inspanningen blijven doen om nog meer inwoners en verenigingen te betrekken.

De startnota, het Verslag van Consultatie en het verslag van het wijkdebat zijn raadpleegbaar op www.gent.be/zwijnaarde.

“Beeld van Zwijnaarde”



Zijn naam dankt Zwijnaarde aan de Schelde: het Oud-Dietse ‘suin’ of ‘zuin’ stond voor zwin, dat kreek, waterloop of moerassige grond betekent.

Rond het centrum bestond Zwijnaarde tot in het midden van de 20ste eeuw uit **kasteelsites**, omringd door een open ruraal landschap. Die kastelen zijn nog steeds beeldbepalend voor de omgeving.



Na de Tweede Wereldoorlog werd een aantal kasteeldomeinen verkaveld. Zo ontstonden de woonkern Maaltemeers en het Rijvisschepark.

Ook elders in Zwijnaarde kwam er in de tweede helft van de 20ste eeuw nieuwe **bebouwing**. Zo kwamen er woningen bij tussen de verspreide boerenhuisjes in de Hutsepotstraat. In 1960 werd de sociale woonwijk 't Roosje gebouwd. Nog later werden de huizen in Ter Linden in gebruik genomen ...

In vergelijking met andere wijken en deelgemeenten van Gent is Zwijnaarde vrij uitgestrekt. De bebouwingsgraad is er slechts half zo groot als de gemiddelde bebouwingsgraad van Gent. Toch is Zwijnaarde één van de zones waar tussen 1990 en 2001 de bebouwing in belangrijke mate toenam (vooral voor residentiële bebouwing).

"Beeld van Zwijnaarde"



Niettegenstaande de uitbreiding van de bebouwing behield Zwijnaarde zijn **groene karakter**. Het heeft een waardevol landschap met kleine bossen en kasteelparken, afgewisseld met weiden, akkers en dreven. De Scheldevallei, de kasteelparken, de publieke parken, het bulkenlandschap rond de Scheidbeek, de landbouwgronden vormen samen het grote groenareaal van Zwijnaarde. Dit alles zal in de toekomst beschermd en versterkt worden via de realisatie van het Parkbos.

Zwijnaarde wordt echter ook doorkruist en begrensd door belangrijke **wegen**. In de tweede helft van de vorige eeuw werden namelijk drie belangrijke nieuwe verkeerswegen aangelegd: de E5 (nu E40), de Ringvaart en de E17.

Ook de **bedrijvigheid** in Zwijnaarde kende in die periode een uitbreiding, met het ontstaan van het industriegebied tussen de Heerweg-Noord en de Schelde en de ontwikkelingen aan de Tramstraat. In de toekomst staat opnieuw een uitbreiding op de agenda, met de komst van een wetenschapspark aan de Rijvisschestraat en een bedrijventerrein op Eiland Zwijnaarde.

Tussen deze industriegebieden en de groene gordel in het Zuiden vindt men verschillende **woonkernen**. De onderbreking van de R4 tussen Merelbeke en Zwijnaarde leidt tot een hoge verkeersdruk in Zwijnaarde zelf, en heeft zo een belangrijke impact op deze woonkernen. Terzelfder tijd bestaan verschillende woonkernen grotendeels uit brede straten, waardoor het verkeer er (te) snel kan rijden.

In vergelijking met Gent in het algemeen is Zwijnaarde vrij dunbevolkt. Bovendien is het **bevolkingsaantal** de laatste jaren lichtjes gedaald in Zwijnaarde. Die afname is toe te schrijven aan verhuisbewegingen: er trekken meer mensen weg uit Zwijnaarde dan dat er komen bijwonen. Verder wonen in Zwijnaarde weinig niet-Belgen. Ook kansarmoede komt maar weinig voor in deze deelgemeente.

Bewoners appreciëren de centrale ligging en velen wonen graag in Zwijnaarde. Verschillende inwoners waarderen de vriendelijke en gemoedelijke sfeer. Een belangrijke sterkte voor Zwijnaarde is het bloeiende verenigingsleven.

De grootste **uitdagingen** voor Zwijnaarde liggen in het verminderen van de verkeersdruk en het versterken en beschermen van het groene, landelijke karakter.

"Beeld van Zwijnaarde"

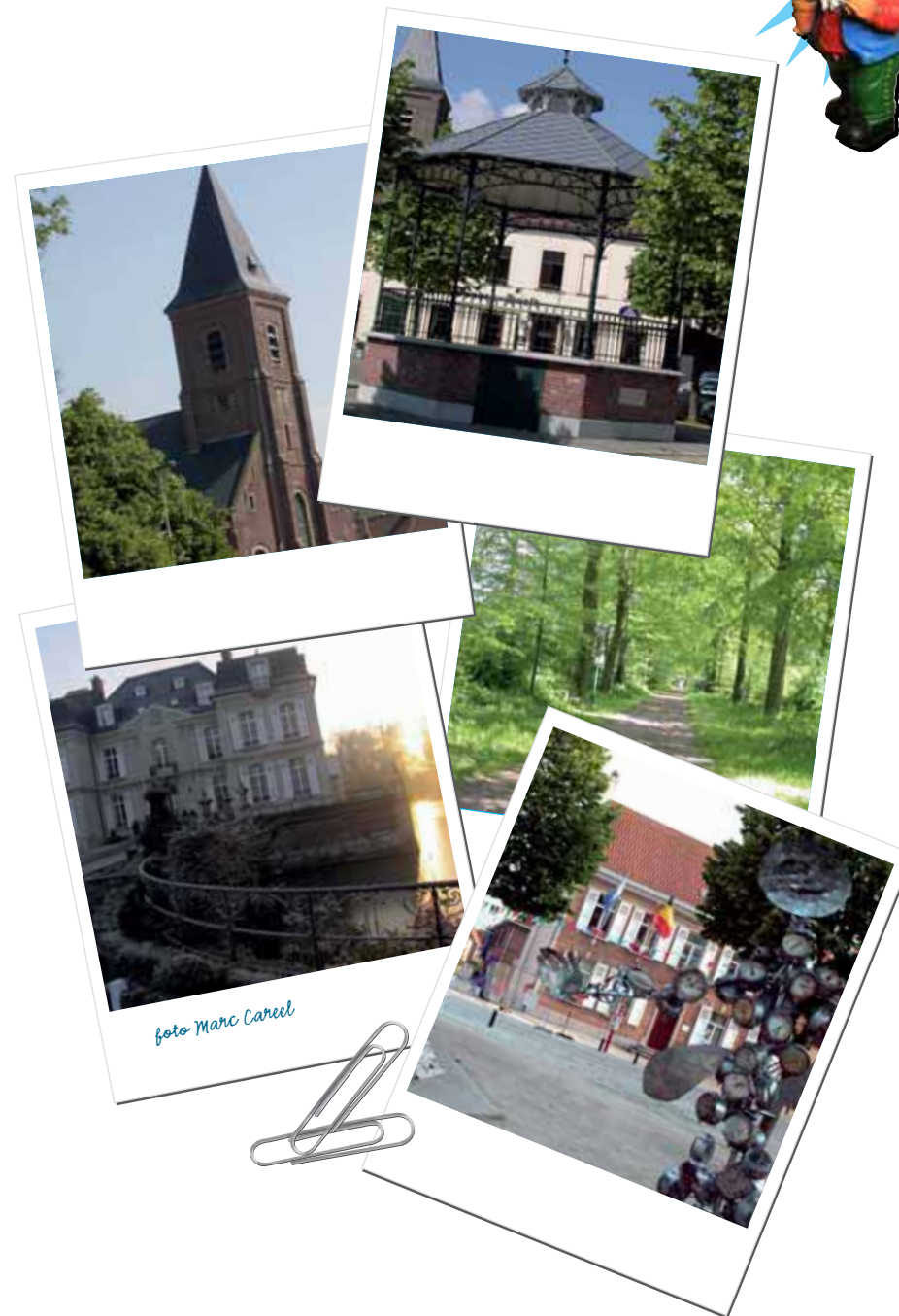


foto Marc Careel

1.

MILIEU EN GROEN

"Programmapunten"

A. VERSTERKEN VAN GROEN EN OPEN RUIMTE	12
B. ZORGEN VOOR HET MILIEU	15

Over het ideaal van een groene stad met veel open ruimte is iedereen het eens. Wie wil niet genieten van de voordelen van het stadsleven en toch voeling hebben met groen. De aanleg van buurtparkjes, de aanplanting van straatbomen en de ontwikkeling van groenassen en stadsbossen geven een antwoord op de vraag naar meer groen en open ruimte. De Stad doet daarenboven grote inspanningen om het openbaar groen natuurvriendelijker te beheren.

Groen en open ruimte zijn schaars en kostbaar, zowel in de stad als in de rand. Om de meerwaarde van de open ruimte rond Gent zo groot mogelijk te maken dient men het buitengebied te sparen van verdere inname van open ruimte en het stedelijke gebied optimaal in te richten. Tegenover de inname van open ruimte in het stedelijke gebied zal kwalitatieve open ruimte staan in en naast de stad. Voor Zwijnaarde betekent dit de uitbouw van de kastelensite als groenpool voor de hele stad.

1. "Milieu en groen"



Het stadsbestuur moedigt, ook in dorpskernen zoals die van Zwijnaarde, alle inwoners met groene vingers aan om zelf de handen uit de mouwen te steken en hun buurt met groen of bloemen op te fleuren. Dat kan door de aanleg van een straatgeveltuintje, de plaatsing van bloem- en plantenbakken en het ophangen van bloemkorven.

Het leefmilieu is onze grootste rijkdom, daar is de Stad zich zeer van bewust. Daarom probeert de Stad binnen de verschillende beleidsthema's steeds aandacht te hebben voor het milieu. Ze wil investeren in een gezonde leef-omgeving en wil hinder zoveel mogelijk beperken.

Ook bij wonen (bv. duurzaam bouwadvies), mobiliteit (bv. promoten openbaar vervoer en fiets), openbaar domein (bv. onkruidverwijdering zonder pesticiden), economie (bv. milieuwetgeving voor bedrijven), ... komt de zorg voor het milieu steeds aan bod.



1. "Milieu en groen"



A. VERSTERKEN VAN GROEN EN OPEN RUIMTE

??

Zwijnaarde bezit veel waardevolle natuur. Ook het gemiddeld beschikbaar privaat woon-groen per inwoner is hoog.

In het voorjaar 2006 zette de Stad een bebloemingsactie op: bewoners konden hun voorgevels in de bloemen zetten en kregen hiervoor een groencheque ter waarde van 12 euro. In Zwijnaarde dienden zo'n 85 inwoners een aanvraag voor een groencheque in.



!!...

Inwoners waarderen het groene, landelijke karakter van Zwijnaarde. Volgens hen is er wel weinig openbaar groen. Zij vragen het bestaande groen te behouden en snel werk te maken van het Parkbos.

=



Het project **Parkbos** wil een groenpool realiseren, waarvan een belangrijk deel in Zwijnaarde ligt. Het Parkbos komt tegemoet aan een sterke vraag naar meer groen en meer bos in Gent. Tezelfdertijd zal door dit project het groene karakter van Zwijnaarde nog versterkt worden.

"Versterken van groen en open ruimte"



De Vlaamse Regering heeft eind 2005 de afbakening van het Grootstedelijke Gebied goedgekeurd. Hierdoor kan de realisatie van het Parkbos van start gaan en kunnen de verschillende betrokken instanties overgaan tot de inrichting van het Parkbos. Dit zal gebeuren in overleg met de landbouwers. De realisatie van het Parkbos zal ongeveer 20 jaar vragen en in fasen tot stand komen.

- De herinrichting van de oude spoorwegberm is voorzien als eerste actie.
- De Vlaamse overheid heeft de bedoeling het De Ghellinckbos binnen de 5 jaar aan te kopen. Vervolgens zal het na maximum één jaar worden opengesteld en van een wandelcircuit worden voorzien.
- Naast het Parkbos geeft ook de **inrichting van bedrijventerreinen** de mogelijkheid om natuurwaarden uit te bouwen. Zo zal de eindafwerking van Eiland Zwijnaarde op termijn zorgen voor de creatie van een gevarieerd groengebied met een potentiële ecologische en een recreatieve waarde. De plannen voorzien immers een groenzone langs de Tijarm en op het huidige blackpoint, en de aanleg van slikken- en schorregebied.
- De Stad Gent kent **subsidies** toe voor bepaalde groene initiatieven. Concreet gaat het onder andere om het aanbrengen van kleine landschapselementen (hagen, bomenrijen, poelen, groendaken, ...) en kleine natuurprojecten in om het even welke bestemmingszone, zowel aan particulieren als aan bedrijven en organisaties. Voor specifieke doelgroepen, zoals landbouwers, geven ook de Provincie en het Vlaamse Gewest subsidies. Deze zijn niet altijd te combineren.



Het project Parkbos wil een groenpool realiseren

"Versterken van groen en open ruimte"



Bij elke ingreep, bijvoorbeeld bij de **heraanleg van wegen** of de uitvoering van verkeersmaatregelen, onderzoekt de Stad de wenselijkheid en de haalbaarheid om **groen in te planten**.

Ten slotte biedt het stadsbestuur aan de **inwoners de kans om zelf aan de slag te gaan** en zo hun woonomgeving groener te maken:

- De inwoners kunnen een groencheque ter waarde van 25 euro aanvragen bij de Stad voor de aanleg van een geveltuintje.
- Bij gebrek aan een (grote) tuin kan een groendak (planten op een plat dak) een mogelijkheid zijn om toch nog groen in uw leefomgeving te brengen. Daarom geeft de Stad hiervoor een subsidie.
- Bij heraanleg van wegen kan de Stad, mits akkoord van de eigenaar/bewoner, ruimte vrijwaren in het trottoir voor een geveltuintje.



foto Marc Careel



De herinrichting van de oude spoorwegberm is voorzien als eerste actie van het project Parkbos

1. "Milieu en groen"



B. ZORGEN VOOR HET MILIEU



In bepaalde delen van Zwijnaarde werd het huishoudelijke afvalwater nog in beken geloosd, die hierdoor plaatselijk vervuild waren. Om deze vervuiling te stoppen bouwde Aquafin collectoren, die het afvalwater verzamelen en naar een zuiveringsstation (in Drongen) leiden.

De riolen zijn echter gemengde systemen en voeren, behalve afvalwater, ook regenwater af. Bij hevige regenval kunnen de rioleringen het debiet niet aan en wordt het water ongezuiverd in de waterlopen geloosd. Om dit te vermijden moet het regenwater van het afvalwater gescheiden worden en uit de riolering gehouden worden. Daarom werd bij de aanleg van deze collectoren waar mogelijk gescheiden regenwaterafvoer voorzien.

Verder bekijkt de Stad stelselmatig of de lozing van huishoudelijk afvalwater en regenwater gescheiden kan worden bij de behandeling van bouwaanvragen. Daarnaast stimuleert ze d.m.v. subsidies de bouw van hemelwaterputten, infiltratievoorzieningen en de aanleg van groendaken (zie 'Versterken van groen en open ruimte') waardoor ook bij de bestaande bebouwing een deel van het regenwater uit de riolering kan worden gehouden.

Eiland Zwijnaarde en het Sintelstort zijn verontreinigde sites. Momenteel wordt de bodem van Eiland Zwijnaarde gesaneerd; een groot deel is nu al quasi volledig gesaneerd. Verder wordt de noodzaak voor sanering van het Sintelstort onderzocht.

De Stad levert ook op andere vlakken veel inspanningen voor het behoud van natuur en milieu, ook in Zwijnaarde. Zo wordt het openbaar groen steeds op een natuur- en milieuvriendelijke manier beheerd. Pesticiden worden vermeden, snoeiafval wordt gemalen en als bodembedekking gebruikt tegen onkruid, ...

Er zijn klachten over lawaaioverlast en luchtvervuiling door de autosnelweg en het verkeer. Volgens een aantal bewoners zijn de geluidsmuren onvoldoende doeltreffend.



"Zorgen voor het milieu"



Zwijnaarde wordt doorkruist door autosnelwegen



Collectorenwerken in Zwijnaarde



Eiland Zwijnaarde

"Zorgen voor het milieu"



Het Vlaamse Gewest is verantwoordelijk voor het beperken van **geluidshinder door gewestwegen**. Afhankelijk van de geluidsterkte, moet de Stad al of niet financieel bijdragen. Door Gent lopen vele gewestwegen, en de Stad lobbyt bij Vlaanderen opdat deze de geluidsmuren integraal zou betalen.

Voor het moment zijn er geen plannen om in Zwijnaarde nieuwe geluidsschermen te plaatsen. Op termijn is het de bedoeling om, in het kader van het Project Parkbos, bufferbosgebied te creëren langs een deel van de E17.

- De Stad laat een studie uitvoeren naar de **impact van het verkeer op de luchtkwaliteit** in Gent.

Op basis van die studie kan het bestuur nagaan welke maatregelen kunnen worden getroffen voor de verbetering van de situatie.

- Er worden **zoneringsplannen** opgemaakt, die in kaart brengen hoe het gesteld is met de rioleringsgraad in Vlaanderen. Voor de gebieden waar nog geen rioleringen liggen gaat de Vlaamse Milieumaatschappij (VMM) na of het economisch rendabel is rioleringen te voorzien of dat het aangewezen is om over te gaan tot individuele zuivering van het afvalwater.

De gemeenten moeten onderzoeken of er nog andere redenen zijn om al dan niet over te gaan tot de aanleg van rioleringen voor deze gebieden (geurhinder, milieu, ...).



De bedoeling van deze zoneringsplannen is de inwoners meer rechtszekerheid te geven over de verplichtingen voor de zuivering van hun afvalwater.

Momenteel maakt de stad de adviezen op over het voorontwerp van de gewestelijke zoneringsplannen.

Binnen de procedure is er een periode van openbaar onderzoek voorzien, waarbij iedereen zijn/haar opmerkingen op het ontwerpplan zal kunnen formuleren.

"Zorgen voor het milieu"



=

Het milieubeleid van de Stad Gent werkt op verschillende domeinen: via projecten (Energiewijken) en premies (zie onderaan), maar ook door het verlenen van milieuvriendelijk bouwadvies en het bestrijden van sluikstort en zwerfvuil. Deze problematiek wordt onder het volgende thema 'Openbaar domein' behandeld.



De Stad heeft ook een 'Afdeling Milieutoezicht' opgericht die er op toeziet dat de Gentse bedrijven (industrie, KMO's, horeca,...) de milieuvorwaarden naleven. Op deze manier moet de overlast voor de buurtbewoners tot een (wettelijk) minimum gereduceerd worden.

Tot slot werkt de Stad aan acties tegen luchtvervuiling. Enerzijds zijn er de acties in het kader van de interne milieuzorg die bijdragen tot een verminderde uitstoot door de activiteiten van de Stad zelf (zoals investeringen en maatregelen voor rationeel energieverbruik, en de vervanging van het eigen wagenpark door meer milieuvriendelijke wagens). Anderzijds verleent de Stad subsidies aan inwoners o.a. voor elektrische installaties en centrale verwarming met minder uitstoot.

Verder stimuleert het mobiliteitsbeleid duurzame, minder vervuilende, vormen van vervoer (te voet, fietsen, openbaar vervoer) en werkt daarvoor diverse maatregelen uit (P&R, autovrije binnenstad, gratis openbaar vervoer voor bepaalde doelgroepen,...).

1.

MEER INFO

Beschikbare brochures van de Groendienst:

- 'Eigen natuur in de hand'
 - 'Fleurige gevels'
 - 'Groen Gent'
- 'Van Plantsoendienst naar Groendienst'
- 'Groenwijzer Zwijnaarde'
- 'Groen inzicht, een visie op het openbaar groenbeheer'

Beschikbare brochures van de Milieudienst:

- 'Biologisch groentenabonnement'
- 'Groendaken'

Beschikbare brochure van de Dienst Huisvesting:

- 'Premies'

Voor meer informatie over de concrete realisaties of voor het opvragen van de brochures, kunt u terecht bij **Gentinfo:**

T **09 210 10 10**
(van maandag t.e.m. zaterdag van 8u tot 19u) of
www.gent.be/gentinfo

Relevante website:
Voor meer informatie over het Parkbos:
www.Parkbos.be

"Meer info?!?"



2.

VERKEER EN MOBILITEIT

"Programmapunten"

A. DE VERKEERSDRUK EN -SNELHEID BEPERKEN	21
B. MEER VEILIGHEID VOOR FIETSERS EN VOETGANGERS	23
C. MODERN OPENBAAR VERVOER	25

Het mobiliteitsplan van de Stad wil een leefbare en verkeersveilige stad garanderen, in het bijzonder voor de zachte weggebruiker. Daarnaast is ook een verhoging van de verkeersleefbaarheid in de woonbuurten een belangrijke doelstelling.

Voetgangers en fietsers moeten vlot en veilig hun parcours kunnen afleggen. Daarvoor worden verschillende middelen ingezet, zoals de verkeersleefbaarheidsplannen (VLP's) en de verdere uitbouw van de fietsroutes.

In het verkeersleefbaarheidplan Zwijnaarde vindt u de visie over veiligheid en leefbaarheid voor Zwijnaarde.

Met dit plan wil de Stad Gent ondermeer alternatieve vervoersmiddelen aanmoedigen (met de fiets, te voet, met het openbaar vervoer).

Voor de verkeersleefbaarheid van Zwijnaarde is het afwerken van de R4 tussen Zwijnaarde en Merelbeke van centraal belang. Daardoor kan het bedrijfsvervoer uit de woonkernen geweerd worden.

In de voorbije jaren voerden de Stad en het Vlaamse Gewest een aantal maatregelen van het VLP in Zwijnaarde uit:

- op de N60 zorgen de ovonde aan de school Don Bosco en de nieuwe fietspaden tot aan de Sterre voor een veiliger verkeerssituatie,
- op de N60 werd het kruispunt met de Klossestraat / Krekelstraat veiliger gemaakt,
- in de Hutsepotstraat werden 3 verkeersplateaus aangelegd, er kwam ook een plateau op de Hekers.

Ook de komende jaren wordt een aantal maatregelen uitgevoerd.

2. "Verkeer en mobiliteit"



A. DE VERKEERSDRUK EN -SNELHEID BEPERKEN



Het verkeer (veelal bedrijfsverkeer) zoekt zich vaak een weg door woonbuurten. De onderbreking van de R4 tussen Merelbeke en Zwijnaarde is hiervan de belangrijkste oorzaak. De industrieparken in Zwijnaarde liggen immers wel gegroepeerd rond het knooppunt E40/E17 maar hebben er geen rechtstreekse toegang toe.

In de Krekelstraat, een deel van de Rijvisschestraat en het Rijvisschepark werd de snelheid beperkt tot 50 km/h.

Bewoners halen aan dat veel verkeer voor Merelbeke en Gent door Zwijnaarde passeert. Dit verkeer zoekt vaak zijn weg door kleinere straten om het drukke verkeer op grotere assen te vermijden. Zo hebben bijvoorbeeld de Rijvisschestraat en de Krekelstraat last van sluipverkeer.



Druk verkeer op de Heerweg-Noord

Veel inwoners klagen dat er te snel wordt gereden in verschillende straten, waaronder de Heerweg-Noord en -Zuid, en de Krekelstraat.

Verder vermelden bewoners dat het zwaar vervoer van en naar bedrijven in Zwijnaarde verschillende straten belast, bijvoorbeeld de Heerweg-Noord en Heerweg-Zuid, de Krekelstraat.

"De verkeersdruk en snelheid beperken"

Zolang de R4 tussen Merelbeke en Zwijnaarde niet is afgewerkt, is het moeilijk de verkeersdruk in Zwijnaarde structureel te verminderen. Het doortrekken van de R4 is een bevoegdheid van het Vlaamse Gewest. De Stad vindt deze werken zeer dringend en lobbyt al heel lang bij het Vlaamse Gewest voor het sluiten van de R4. Het Vlaamse Gewest beschouwt dit momenteel als één van de prioritaire werken.

De Stad verwacht dat de zuidelijke sluiting van de R4 binnen enkele jaren gerealiseerd zal zijn. Deze sluiting van de R4 zal toelaten het economische verkeer te scheiden van het woonverkeer en zo de verkeersdruk in woonstraten in Zwijnaarde te verminderen.

Geregeld voert de politie **controles** uit, waarbij de naleving van de snelheidslimiet streng wordt gecontroleerd.

De politie controleert daarbij vooral op ongevalgevoelige plaatsen, zoals de A. della Faillelaan, bepaalde kruispunten op de N60, ... Deze controles gebeuren via bemande en onbemande camera's. Er worden ook preventieve snelheidsborden gebruikt, die aan bestuurders aangeven hoe snel ze rijden.

Vanaf 1 september 2005 is de **zone 30** wettelijk verplicht in schoolomgevingen. De politie voert eerst preventieve controles uit op de naleving van de zone 30 in de schoolomgeving, nadien worden deze controles repressief. Op preventief vlak kunnen inwoners ook zelf initiatief nemen. De Dienst Mobiliteit stelt posters ter beschikking om de zone 30 te visualiseren. De Stad ondersteunt de bekendmaking door campagnes als 'Zone 30 – enkel voor hartrijders'.

Met de lagere school Sint-Vincentius wordt rond verkeersveiligheid gewerkt tijdens het schooljaar 2006-2007. De gemeentelijke kleuterschool is al opgenomen in de **schoolbegeleiding** via de 'moederschool' Westerhem in Sint-Denijs-Westrem.



De Stad werkt met de Basisschool Sint-Vincentius rond verkeersveiligheid

2. "Verkeer en mobiliteit"

B. MEER VEILIGHEID VOOR FIETSERS EN VOETGANGERS



De situatie voor voetgangers en fietsers is op verschillende plekken onveilig door gebrek aan fietspaden en trottoirs (zie ook hoofdstuk 'Openbaar domein'), de hoge snelheid, sluipverkeer en onveilige oversteekplaatsen.

Bewoners vermelden een aantal straten waarvan het fietspad in slechte staat is; dit geldt vooral in de Heerweg-Zuid. Daarnaast vinden zij de Heerweg-Noord, de Krekelstraat en de Rijvisschestraat gevaarlijk voor fietsers.

Bewoners vragen een zebrapad aan de kruispunten A. della Faillelaan – J. Schayckstraat en Tramstraat – Campusstraat.

Verder geven enkele inwoners aan dat het prachtig fietsen is buiten de dorpskern. De Schelde is een mooie wandel- en fietsas.



De Schelde vormt een mooie wandel- en fietsas

"Meer veiligheid voor fietsers en voetgangers"



=

Het bestemmingsplan voor het Wetenschapspark voorziet een verbetering van de fietsvoorzieningen: door het park werden **fiets- en wandelpaden** aangeduid die de school Don Bosco zouden verbinden met de Rijvisschestraat.

Veel wegen in Zwijnaarde zijn gewestwegen. De Stad mag hier geen **zebrapaden** op aanbrengen. Op vraag van de Stad onderzocht Vlaanderen of een zebrapad kan aangelegd worden aan de kruispunten A. Della Faillelaan – J. Schayckstraat en Tramstraat - Campusstraat.

De Vlaamse overheid besloot dat zebrapaden aan de J. Schayckstraat niet mogelijk zijn omwille van de zeer beperkte zichtbaarheid van de voetgangers voor auto's die van Merelbeke komen. De aanleg van een zebrapad aan de Campusstraat wordt verder onderzocht.

De Stad heeft een nieuwe kaart uitgegeven met **fietsroutes** in en rond Gent. De bewegwijzering van die fietsroutes is al gedeeltelijk gerealiseerd. Bovendien onderzoekt de Stad de mogelijkheid om op gepaste locaties overdekte fietsenstallingen te plaatsen.

Om het fietsen aan te moedigen, plaatst de Stad **fietsstallingen**. Inwoners kunnen bij de Mobiliteitsdienst extra fietsstallingen aanvragen. Na onderzoek en bij gunstig advies worden deze door de Stad geplaatst.

De Heerweg-Noord wordt als gevaarlijk voor fietsers ervaren



De N60

C. MODERN OPENBAAR VERVOER

2. "Verkeer en mobiliteit"



foto Marc Careel

Er passeren verschillende lijnen door de dorpskern van Zwijnaarde: lijn 5, 44-47-48-49 en 70-71-72 verbinden Zwijnaarde met het Sint-Pietersstation, het stadscentrum, Zevegem en Merelbeke.

De meningen over het openbaar vervoer zijn verdeeld. Een deel van de inwoners vindt de busverbindingen voldoende. Anderen wijzen er op dat het openbaar vervoer buiten de dorpskern onvoldoende is: voor een deel van Zwijnaarde is de afstand van de bushalte te groot, of is de frequentie van de bussen te laag.

Er passeren verschillende lijnen door Zwijnaarde



foto Marc Careel

"Modern openbaar vervoer"



Elke Vlaming die in een woonzone woont, heeft recht op een minimumaanbod aan openbaar vervoer.

Dat recht heet '**basismobiliteit**'. Het werd in april 2001 goedgekeurd door het Vlaamse Parlement. De Lijn werkt aan het verzekeren van basismobiliteit over heel Vlaanderen, en zet haar middelen in waar de nood het hoogst is.

Gent scoort al redelijk goed wat basismobiliteit betreft. Hierdoor kiest De Lijn ervoor om, bijvoorbeeld in Zwijnaarde, het bestaande aanbod van openbaar vervoer naar het stadscentrum de komende jaren enkel uit te breiden met een tram (zie hieronder).

Sinds september 2006 rijdt er een belbus met knooppunt aan het station van De Pinte. Inwoners van het zuidelijke deel van Zwijnaarde kunnen een beroep doen op deze belbus om naar het station van De Pinte te rijden, waar zij op een andere bus of op de trein kunnen stappen.

Vanaf begin 2007 kunnen pendelaars **pendelfietsen** huren aan het Sint-Pietersstation.

Daarmee kunnen treinreizigers onder meer naar bedrijventerreinen in Zwijnaarde fietsen. Deze liggen immers op korte afstand van het station Gent-Sint-Pieters en zijn onvoldoende bereikbaar met het openbaar vervoer.

Tram 21/22 zal worden doorgetrokken tot Zwijnaarde (Hekers). De Lijn stelde voor om deze nieuwe tramlijn langs de Heerweg-Noord te laten lopen. Deze straat is echter vrij smal. De Stad en De Lijn onderzoeken daarom of een alternatief tracé mogelijk is. Er komen studies die de effecten van verschillende tracés in kaart zullen brengen. Hierna zal men terug naar de bewoners stappen om hen te informeren over de keuzes die gemaakt werden en de gevolgen die daaraan verbonden zijn.



Bushalte aan Bollebergen

2.

MEER INFO

Beschikbare brochures van de Dienst Mobiliteit:

- 'Zone 30'
- 'Fietsroutes tussen het centrum en de stadsrand'
- 'Oost-West fietsroute'
- 'Geen handicap voor personen met een handicap'

Beschikbare affiches van de Dienst Mobiliteit:

- 'Gent fietst'
- 'Goed gezien is graag gezien'

Beschikbare brochures van het Parkeerbedrijf:

- 'Parkeerbedrijf – Algemene informatie'

Voor meer informatie over de concrete realisaties of voor het opvragen van de brochures, kunt u terecht bij **Gentinfo**:
T 09 210 10 10
 (van maandag t.e.m. zaterdag van 8u tot 19u) of
www.gent.be/gentinfo

"Meer info?!"



3.

3. "Openbaar Domein"



OPENBAAR DOMEIN

A. DE STAAT VAN DE STRAAT

"Programmapunten"

A. DE STAAT VAN DE STRAAT	29
B. DE STAAT VAN FIETSPADEN EN TROTTOIRS	33
C. EEN NETTE DEELGEMEENTE	35



Het stadsbestuur stelt een kwaliteitsvolle invulling van het publiek domein voorop. Centraal in het beleid staan kwaliteitsvolle aanleg en onderhoud van straten, paden, pleinen, fietspaden en trottoirs. Daarnaast wordt er in Zwijnaarde in het bijzonder gelet op de openbare verlichting, het onderhoud en de instandhouding van grachtenstelsels, het publiek sanitair, en het herwaarderen van de alternatieve routes voor de zwakke weggebruikers (de "trage wegen").



De meeste wegen in Zwijnaarde zijn in vrij goede staat.

De as Heerweg-Noord – Heerweg-Zuid wacht echter al lang op heraanleg. De Stad verkoos in het verleden immers deze as pas heraan te leggen na de afwerking van de R4-verbinding tussen Zwijnaarde en Merelbeke. In afwachting van een volledige heraanleg werd in september 2006 de toplaag van de Heerweg-Noord vernieuwd (van Nederzwijnaarde tot de Hutsepotstraat).

De stad heeft in oktober 2005 het wegdek van de Heistraat vernieuwd. Ook de Zwartekobenstraat krijgt rond het jaareinde van 2006 een nieuwe bovenlaag.



De meeste wegen in Zwijnaarde zijn in vrij goede staat

Inwoners melden een aantal wegen in slechte staat. Zowel Heerweg-Noord als Heerweg-Zuid liggen er volgens hen niet goed bij. Het zwaar vervoer zou de oorzaak zijn van de slechte staat van de Heerweg-Noord.



"De staat van de straat"



De Stad maakte recent een inventaris op van alle straten in Gent waarbij een code aangeeft in welke staat een straat zich bevindt.

Het **WIS (Wegen Inventarisatie Systeem)** brengt alle straten elektronisch in kaart met hun bestemming, materiaalsoorten, kwaliteit en fotomateriaal. De verschillende gradaties van de staat waarin een straat verkeert, gaan van A (nieuwe aanleg) tot D (zeer slecht).

Door het WIS-systeem is het mogelijk om de prioritaire werken op het gehele grondgebied in kaart te brengen. Hierdoor kan op een objectieve manier de volgorde van de aanpak van de straten worden bepaald.

De Zwartekobenstraat was tot voor kort één van de straten in slechte staat.

Ook de Leebeekstraat krijgt een nieuwe bovenlaag wanneer de collectorwerken in de omgeving achter de rug zijn.

Uiteraard zijn nog tal van andere zaken van belang bij een heraanleg.

De staat van de rioleringen, de verkeersintensiteit en verkeersveiligheid, de noodzakelijke collectorwerken, werken aan tramspoorlijnen en de stedelijke projecten aan pleinen en parken noodzaken vaak tot een bijkomende heraanleg van het openbaar domein.

Door de bouw van collectoren langs het traject Nieuwe Scheldestraat – A. della Faillelaan – J. Schayckstraat – Zandvoordestraat – Dorpsstraat – Hutsepotstraat – Rijvisschestraat – Putstraat wordt het **wegdek vernieuwd** waar de werken het openleggen van het wegdek vragen.

Waar mogelijk maakt de Stad van de werken gebruik om de straat te vernieuwen.

Zo worden de kasseien in de P. Van Reysschotelan vervangen door asfalt. In de Hutsepotstraat werden ook de slechte stukken van het niet opengebroken deel van de rijweg mee aangepakt.



De Dorpsstraat

"De staat van de straat"



Bij het doortrekken van tramlijn 21-22 zal de **Heerweg-Noord en een deel van de Heerweg-Zuid heraangelegd** worden. Indien toch voor een alternatief tracé voor de nieuwe tramlijn wordt gekozen, dient de Heerweg-Noord alsnog heraangelegd.

De Stad Gent heeft een '**minder hinder**'-beleid, gericht op de aannemers die werken uitvoeren op Gents grondgebied.

Zo verplicht ze de nutsmaatschappijen steeds om hun werken vooraf aan te kondigen met een bewonersbrief.

De Stad heft een belasting per m² openbaar domein dat wordt opgelegd. Deze heffing wordt exponentieel verhoogd indien de mensen in de buurt niet werden verwittigd, zoals werd opgelegd, of indien de werken langer duren dan gepland. Dit systeem zorgt ervoor dat de nutsmaatschappijen zoveel mogelijk proberen samen te werken. Meteen wordt bij elke nieuwe heraanleg door de stad, AWW, Aquafin, ... overleg gepleegd met alle nutsmaatschappijen zodat zij de tijd krijgen om vóór de straatheraanleg hun nutsleidingen en aansluitingen te vernieuwen.

Bij de uitvoering van de werken neemt dit extra tijd in beslag, maar op die manier is de heraanleg van de straat veel duurzamer.

In straten die nieuw heraangelegd zijn mogen nutsmaatschappijen geen werken uitvoeren binnen de twee jaar na afwerking.



De Heerweg-Noord
(foto Marc Careel)



Wegenwerken in Zwijnaarde

"De staat van de straat"



De Stad wil haar **communicatie rond wegenwerken** nog verder verbeteren.

Toch moet worden onderstreept dat slechts 25% van de totale werken in Gent, werkelijk door de Stad gebeurt. Andere actoren zoals de nutsmaatschappijen, het Vlaamse Gewest, De Lijn en Aquafin staan in voor het merendeel van de werken.

Voor de communicatie van die actoren is de Stad niet bevoegd, maar de Stad brengt al die actoren wel

frequent samen in coördinatievergaderingen om zo de communicatie

en de werken zelf beter op elkaar af te stemmen.

De Stad houdt zich er aan om de buurtbewoners bij integrale heraanleg van de straat, vóór de eigenlijke start van de werken, uit te nodigen op een infovergadering waarop de werken worden toegelicht en de mogelijkheid wordt geboden om vragen te stellen.

Binnen de Dienst Wegen is er een **meldingensysteem** opgestart waarbij de problemen kunnen worden ingevoegd in een gedigitaliseerd systeem. Het uitvoerende personeel kan meteen aan de slag met de overzichten die hieruit worden opgemaakt. Op deze manier slaagt de Stad erin om ongeveer 80 % van de meldingen binnen de 10 dagen op te lossen.

Dit systeem kan echter pas draaien als ook de inwoners de moeite doen om de zaken die hun opvallen aan de rijwegen en trottoirs door te geven. Dit kan door contact op te nemen met Gentinfo (09 210 10 10) of de Dienst Wegen (09 266 79 00) en hierbij een korte omschrijving, naam en huisnummer door te geven.



=

3. "Openbaar Domein"



B. DE STAAT VAN FIETSPADEN EN TROTTOIRS



Volgens het VLP zijn de fietsverbindingen naar naburige gemeenten of naar het stadscentrum onvoldoende kwaliteitsvol en zijn een aantal hoofdwegen nog niet optimaal toegerust voor fietsverkeer.

Het fietspad in de Klossestraat (en aansluitend de Hemelrijkstraat) werd hersteld in 2006.

Hierdoor is een belangrijke schakel in de fietsverbinding naar Sint-Denijs-Westrem verbeterd.

De Rijnvissestraat is te smal om er fietspaden en trottoirs aan te leggen



Enkele inwoners vermelden een aantal drukke straten zonder fietspad: bijvoorbeeld de Heerweg-Noord en de Kregelstraat. Ook in de Rijnvissestraat, druk gebruikt door leerlingen van Don Bosco, ontbreekt een fietspad.

Bewoners geven aan dat een trottoir ontbreekt in de Rijnvissestraat, Tramstraat en de Kregelstraat.

Het is er gevaarlijk.

Enkele bewoners stelden voor de voetweg tussen de Hutsepotstraat en Ter Linden (langs de Campus Zonnebloem) te verharderen en beter te verlichten.

??

!!....

"De staat van fietspaden en trottoirs"



Enkele gevaarlijke straten, zoals de Rijvisschestraat en de Krekelstraat zijn te smal om er fietspaden en trottoirs aan te leggen. Hiervoor zouden de aangelanden immers moeten onteigend worden. Bovendien zoekt de Stad bij dergelijke **landelijke wegen** naar een compromis tussen zowel het landelijke, als het groene karakter van de buurt als de noodzakelijke maatregelen voor de veilige verkeersafwikkeling. Het aanleggen van trottoirs en fietspaden brengt een aanzienlijke stijging van het verharde oppervlak met zich mee. Waar het aantal voetgangers laag is wordt er gekozen om niet méér te verharderen dan de wegbreedte nodig voor gemengd verkeer.

Na de collectorenwerken van Aquafin worden delen van het **fietspad** langs de Heerweg-Zuid en het fietspad in de Hutsepotstraat heraangelegd.

In de Tramstraat komt een **trottoir** aan de kant van de bedrijven. In de Hutsepotstraat wil de Stad de trottoirs tussen de Campusstraat en de N60 vernieuwen. De Stad zal ook de trottoirs in de Zandvoordestraat aanpakken.

De **voetweg** tussen de Hutsepotstraat en Ter Linden (langs de Campus Zonnebloem) is een private weg, en zal dus niet door de Stad verhard worden. Bovendien kiest de Stad er voor om dergelijke 'trage wegen' niet te verharderen, om infiltratie van regenwater toe te laten.



In de Tramstraat komt een trottoir aan de kant van de bedrijven

C. EEN NETTE DEELGEMEENTE

3. "Openbaar Domein"



IVAGO en de Stad werken samen aan netheid in Zwijnaarde. Over het algemeen stelt deze netheid in Zwijnaarde geen grote problemen.



Netheid stelt geen grote problemen in Zwijnaarde

Sluikstort wekt de ergernis op. Volgens inwoners vindt men sluikestort aan de Schelde en in grachten.

Inwoners ervaren het groen soms als niet netjes. Er staat meer onkruid dan vroeger.

Het is belangrijk om **sluikstort** te melden: meldingen van sluikestort op openbaar domein worden door IVAGO behandeld (tel: **09 240 81 11**), deze op privé-domein door de Stad (via de Stadswacht, tel: **09 268 21 00**).

De Stad Gent pakt het sluikestorten aan via een driesporenbeleid, bestaande uit 1. preventie, 2. opkuis en 3. sanctionering.

"Een nette deelgemeente"



1. Preventie:

De bevolking sensibiliseren om niét te sluikestorten en om correct om te gaan met afval. (vb. verdelen van affiches en flyers; aanspreken van personen die afval fout aanbieden door Stadswacht).

Alternatieven bieden. (vb. 18.000 gezinnen met een verhoogde tegemoetkoming in de ziekte- en invaliditeitsverzekering of met een laag inkomen krijgen jaarlijks gratis huisvuilzakken of containerledigingen ter waarde van 37,20 euro; gericht plaatsen van afvalkorven)

2. Opkuis:

Zo snel mogelijk het sluikestort verwijderen om te vermijden dat dit anderen aantrekt te sluikestorten op deze plaats. Ivago haalt 90% van de sluikestorten op openbaar domein weg binnen de 2 werkdagen na melding.

IVAGO ruimt het afval op in de parken en plantsoenen in Zwijnaarde; de Gezondheidsdienst reinigt de waterbermen en de Vlaamse overheid ruimt het drijfvuil op.

De Stadswacht en de Milieudienst motiveren eigenaars van vervuilde terreinen om het sluikestort op hun eigendom op te ruimen.

3. Sanctionering:

Op plaatsen waar frequent gesluikestort wordt, zijn er gerichte acties van de politie om de daders op heterdaad te betrappen.

Systematisch wordt het sluikestort onderzocht op aanwijzingen over de identiteit van de sluikestorter.

Eén derde van de sluikestorters wordt geïdentificeerd! Zij worden effectief vervolgd door het parket, dat uitspraak doet via themazittingen 'sluikestorten'.



Bladeren ruimen

"Een nette deelgemeente"



De Groendienst onderhoudt de speelpleinen

- Kleine inbreuken zoals wildplassen, wildplakken van affiches, nachtlawaai, hondenpoep, ... kunnen via **Gemeentelijke Administratieve Sancties (GAS)** aangepakt worden. Een beëdigde ambtenaar of de politie stelt vast, stelt een PV op en de Stad vervolgt.

- Elk jaar verwijdert IVAGO de **afgevalen bladeren** in de herfst. De bladeren worden daarbij samen geveegd en met een grote bladzuigmachine verwijderd.

- De Groendienst **onderhoudt de speelpleinen**. Regelmatig worden deze gecontroleerd. Tijdens het groeiseizoen wordt het gras gemaaid volgens noodzaak.

- De Stad doet ook grote inspanningen om het openbaar groen natuurvriendelijk te beheren. Sinds 2004 mogen openbare besturen namelijk geen scheikundige bestrijdingsmiddelen meer gebruiken om het groen onkruidvrij te houden. In Zwijnaarde betekende dit een **andere aanpak van het onderhoud van het buurtpark** Hekers (ondermeer het tolereren van kruidengroei). Verder wil men met het maaibeheer van bermen biologisch waardevolle plantengroei stimuleren. Hierdoor werd het aantal maaibeurten wettelijk beperkt.

- Om het wildplassen in te dijken, wil de Stad het aanbod van het **publiek sanitair** verder uitbouwen. De Stad Gent voert daartoe een specifiek 'publiek sanitair beleid'. Ze ziet het als een basisvereiste voor een hedendaags kwalitatief openbaar domein. Dit kadert binnen een totaalvisie waarbij de Stad het aanbod aan publiek sanitair wenst te optimaliseren binnen een periode van tien jaar. De campagne draagt de naam 'Plassen met Klasse'. Zo wil de stad onder meer op plaatsen waar veel volk samenkomt, zoals bij de nieuwe bibliotheek in Zwijnaarde, publiek sanitair aanleggen.

3. "Openbaar Domein"



EN VERDER...

Het beheer van de **openbare verlichting** gebeurt door Eandis. Zij staan ook in voor de vervanging van defecte straatlampen. Voor de melding van defecten kan iedere burger terecht op het nummer **0800 6 35 35**.



foto Marc Carael

3.

MEER INFO

Beschikbare brochures van IVAGO:

- 'Containerparken'
- 'Huisvuilzakken voor restafval'
- 'Sorteerwijzer'
- 'Stickers geen reclamedrukwerk'

Beschikbare folder bij Dienst Coördinatie:

- "Bijna honderd plaspunten in Gent ... Plassen met klasse"

"Meer info?!?"



Voor meer informatie over de concrete realisaties of voor het opvragen van de brochures, kunt u terecht bij **Gentinfo**:

T **09 210 10 10**
(van maandag t.e.m. zaterdag van 8u tot 19u) of
www.gent.be/gentinfo

Relevante websites:

Voor meer informatie over de politie:
www.politiegent.be

Voor meer informatie over IVAGO:
www.ivago.be

Voor meer informatie over wegen, beheerd door het Vlaamse Gewest:
<http://wegen.vlaanderen.be>

4. "Economie"



4.

ECONOMIE

"Programmapunten"



A. HET WINKELAANBOD BEHOUDEN	41
B. ZWIJNAARDE ALS ECONOMISCHE POOL	43

Ondernemen en werken zijn hét middel om welvaart te creëren. Daarom moet Gent economisch (blijven) groeien want enkel zo komen er bijkomende arbeidsplaatsen.

Niet elke economische groei betekent echter een versterking van de stad. Gent wil die economische bedrijvigheid en die groei die de bevolking van de stad een meerwaarde biedt. Dit betekent dat ze voldoende en kwaliteitsvolle bijkomende arbeidsplaatsen creëert en geen hypotheek legt op de leefbaarheid van de stad.

Zo wordt in het zuiden van Gent de kennisbedrijvigheid verder uitgebouwd. Voor Zwijnaarde betekent dit dat ontwikkelingsruimte voor deze kantoorachtigen wordt gecreëerd.

Daarnaast promoot de Stad duurzaam en maatschappelijk verantwoord ondernemen door bedrijven.

In een stad is ruimte altijd schaars en dus moet spaarzaam worden omgegaan met de inneming ervan. Zo moeten ook in Zwijnaarde een goed uitgekende lokale regelgeving en vergunningenbeleid voor ruimtelijke ordening en milieu bijdragen aan een economie zonder hinder voor de inwoners van de stad.

De Stad wil tevens via subsidies kwaliteitszaken in bepaalde straten, zoals in dorpskernen, stimuleren, om daar een economische dynamiek te behouden. Hierbij is het vooral belangrijk dat buurtwinkels aanwezig blijven voor de directe omwonenden. In deze dorpskernen staat het handelsapparaat immers vaak onder druk van het sterke handelsapparaat in het centrum of grote winkelcentra daarbuiten.

A. HET WINKELAANBOD BEHOUDEN



Zwijnaarde telt meerdere buurtwinkels. Toch hebben buurtwinkels, andere kleine handelszaken en cafés het niet zo gemakkelijk in Zwijnaarde.

Het aantal kleine handelszaken neemt af, ondermeer door toedoen van de concurrentie van nabijgelegen grootwarenhuizen.

Ook inwoners geven aan dat het aantal buurtwinkels en kleine handelszaken afneemt. Volgens een aantal inwoners zijn er te weinig.

Via specifieke **subsidies voor winkels** draagt de Stad bij tot de heropleving van de kleinhandel in de wijken en deelgemeenten: vestigingssubsidie (met speciale aandacht voor diversiteit in type handelszaken; onder meer nachtwinkels zijn hiervan uitgesloten), subsidie bij gevelrenovatie, subsidie voor wonen boven winkels, subsidie als ondersteuning van communicatie bij evenementen van dekenijen, ...



De Dorpsstraat als winkelstraat



"Het winkelaanbod behouden"



Een terrasje op het dorpsplein
(foto Marc Careel)

De vestigingssubsidie kan door alle buurtwinkels worden aangevraagd. In delen van de Dorpsstraat en de Heerweg-Noord kunnen ook andere handelaars deze subsidie aanvragen.

De **Horecacoach** van de Stad Gent gidst startende uitbaters of mensen die geïnteresseerd zijn om een horecazaak op te starten door de reglementeringen en wetgevingen waaraan men moet voldoen.

Handelaars die leegstaande panden te huur of te koop hebben kunnen deze laten opnemen in de '**Inventaris leegstaande panden**'. Handelaars die op zoek zijn naar een pand kunnen deze inventaris raadplegen.

4. "Economie"



B. ZWIJNAARDE ALS ECONOMISCHE POOL



Zwijnaarde telt momenteel twee bedrijventerreinen, namelijk het Wetenschapspark aan de Tramstraat/N60 en een bedrijventerrein aan het knooppunt van de E17 en de E40.

De Universiteit van Gent heeft 100 ha als ruimte voor wetenschapspark toegankelijk gekregen door de Vlaamse overheid. Hiervan is tot op heden slechts ongeveer 30 ha gerealiseerd. Dit betekent dat de universiteit dus recht heeft op 70 ha bijkomende ruimte voor wetenschapspark.

Vanuit Rijvissche komt er reactie tegen het geplande Wetenschapspark. Bewoners vrezen bijkomend verkeer in de Rijvisschestraat en betreuren het verdwijnen van groene ruimte.

Enkele inwoners waarderen de bedrijven en de werkgelegenheid die ze creëren. Woonzones en bedrijventerreinen zijn gescheiden, waardoor de industrie niet storend is.



Bedrijven aan het knooppunt van de E17 en de E40

"Zwijnaarde als economische pool"



Een deel van deze 70 ha bijkomende ruimte als wetenschapspark wil de Stad realiseren via de uitbreiding van het wetenschapspark Ardoyen, gelegen aan de Tramstraat/N60. Die uitbreiding is voorzien langs de Rijvisschestraat. Naar aanleiding van de bezwaren van omwonenden werden de oorspronkelijke plannen van het **Wetenschapspark aan de Rijvisschestraat** bijgesteld:

- Het Wetenschapspark is iets kleiner geworden en bevat een grotere buffer langs de woningen en school.
 - Er komen ook meer fiets- en wandelpaden door het Wetenschapspark, zodat het beter is geïntegreerd in het Parkbos. Deze fiets- en wandelpaden verbinden de school Don Bosco met de Rijvisschestraat.
 - De toegang voor autoverkeer is voorzien langs de N60.
- De realisatie van het Wetenschapspark kan vanaf 2007 starten.

Daarnaast wordt **Eiland Zwijnaarde** uitgebouwd als een gemengd regionaal bedrijventerrein. Ondermeer kennisbedrijven kunnen zich daar vestigen. Dat bedrijventerrein zal een belangrijke bijdrage leveren aan de werkgelegenheid in Gent. Momenteel wordt Eiland Zwijnaarde gesaneerd. Indien sanering van het Sintelstort nodig blijkt, komt dit terrein later ook aan de beurt. Daarna moet de nodige wegeninfrastructuur worden voorzien. Dit zal nog verschillende jaren duren.



Bedrijven
in het
Wetenschapspark
(foto's Marc Careel)

4. "Economie"



EN VERDER...

- De Stad wil **buurt- en nabijheidsdiensten** stimuleren. Hiermee slaat ze twee vliegen in één klap. Er worden duurzame jobs gecreëerd voor mensen met verminderde kansen op de arbeidsmarkt. Daarnaast kunnen zij de leefkwaliteit van de Gentenaar verbeteren door deze individuele (bv. poetsdienst, boodschappenservice, ...) of collectieve dienstverlening (bv. wijkrestaurant) in nabijheid van de mensen te organiseren. Via de website www.dienstenwijzer.be kunnen zowel het aanbod aan diensten als de vacatures bekeken worden.
- De Stad geeft en voorziet ook allerlei financiële, promotionele en logistieke **ondersteuning** bij evenementen, dekenijfeesten en buurtfeesten. Er bestaan ook specifieke subsidies voor communicatie van projecten of evenementen georganiseerd door Gentse handel en horeca.
- Er bestaat ook een **Subsidiereglement Maatschappelijk Verantwoord Ondernemen**, dat bedrijven aanspoort om te investeren in de leefbaarheid van hun buurt.

4. "Economie"



foto Marc Careel



foto Marc Careel

4.

MEER INFO

Beschikbare brochures van de dienst Economie:

- 'Gent Verventlijst'
- 'Horecabrochure'
- 'Steunmaatregelen dienst Economie'
- 'Gent Vervent: Uw zaak een jaar lang gratis in de kijker!'

Beschikbare brochures van het Lokaal Werkgelegenheidsbureau:

- 'Dienstencheques – Schoonmaakpersoneel werkt liever legaal'

Beschikbare brochures van Gent, stad in werking:

- 'Gent, stad in werking'
- 'Nieuwsbrief Gent stad in werking'

Beschikbare brochures van de Dienst Toerisme:

- 'Hotels en restaurants Gent en omgeving'

Voor meer informatie over de concrete realisaties of voor het opvragen van de brochures, kunt u terecht bij **Gentinfo:**

T **09 210 10 10**
(van maandag t.e.m. zaterdag van 8u tot 19u) of
www.gent.be/gentinfo

Relevante websites:

www.dienstenwijzer.be
www.gentverwent.be
www.eengedezaak.be
www.gent.be/ondernemen/detailhandel
www.gent.be/ondernemen/starters
www.vlaanderen.be/ondernemen

"Meer info?!?"



5.

CULTUUR EN VRIJE TIJD

"Programmapunten"

A. EEN AANBOD VOOR SPORT EN SPEL

49

B. ONDERSTEUNEN VAN VRIJETIJSBELEVING

52

Sport, cultuur, recreatie en verenigingsleven in de deelgemeente zelf zijn belangrijk. Zij geven een identiteit aan Zwijnaarde. De sportclubs, toneel-, muziek- en andere verenigingen, de zalen en evenementen bepalen voor een groot deel het gezicht van een stad of een deelgemeente.

Daarom voert de Stad een sport- en cultuurbeleid op verschillende niveaus. Het aanbod moet in de eerste plaats toegankelijk zijn voor iedereen. Het is aan de Stad om drempels weg te werken en een actief ondersteuningsbeleid te voeren.

Maar ook de inrichting van het publiek domein biedt mogelijkheden tot vrijetijdsbeleving.

De Stad wil:

- investeren in infrastructuur,
- meer culturele en sportieve activiteiten buiten het stadscentrum opzetten,
- activiteiten van lokale verenigingen of particulieren stimuleren en ondersteunen,
- in de woonomgeving voldoende speelruimte voorzien.

5. "Cultuur en vrije tijd"



A. EEN AANBOD VOOR SPORT EN SPEL



De Stad richtte een speelruimte in in het Maaltebruggepark, en in de wijk Hekers. Een deel van de speeltuigen aan de sporthal Ter Linden (Hekers) zijn momenteel afgebroken.

De meeste mensen beschikken over een tuin. Kinderen hebben veel groen om te spelen, maar weinig ingerichte speelruimtes. In verschillende woonstraten belet het verkeer dat kinderen op straat kunnen spelen.

De aanwezigheid van Sporthal Hekers zorgt ervoor dat het aanbod aan sportactiviteiten in clubverband hoog is. De vraag blijft groter dan het aanbod.

De Stad stelde infrastructuur ter beschikking van de voetbalclub 'Hou ende Trou' op het nabij gelegen Storyplein in Nieuw Gent.

Bewoners vinden het jammer dat de speeltuigen aan Hekers werden afgebroken.

Kinderen en volwassenen vragen aandacht voor speeltuinen en dergelijke.

Verschillenden menen dat er een tekort is aan speelruimte/ speelpleinen.

Inwoners waarderen ook de aanwezigheid van de sporthal en de sportverenigingen.



Spelen in het Maaltebruggepark

"Een aanbod voor sport en spel"



Sporthal Hekers



Kooivoetbal in Zwijnaarde



De **speeltuigen aan Hekers** werden verwijderd omdat daar een werfsituatie was, door de bouw van het nieuwe OCMW-rusthuis. Op de plaats van de vroegere speeltuigen bouwt men nu de nieuwe bibliotheek van Zwijnaarde. De Stad zal wachten tot dat bibliotheekfiliaal is afgewerkt vooraleer de speeltuigen terug te plaatsen (voorzien in 2007).

Indien een grote vraag bestaat naar **bijkomende speelgelegenheid**, kunnen bewoners (volwassenen en kinderen) samen met de Stad zoeken naar een geschikte plek.

Campus Zonnebloem is bereid om samen met inwoners van Zwijnaarde na te gaan op welke manier het grasveld voor de gebouwen kan worden gebruikt.

"Een aanbod voor sport en spel"



De Stad voorziet vanaf 2006 in een **mobiel vakantieaanbod** voor kinderen, dat verschillende deelgemeenten en locaties kan aandoen, namelijk de pretkamjonet en het kooivoetbal.

In de zomer- en paasvakantie biedt het stadsbestuur inwoners de mogelijkheid om hun straat om te vormen in een **speelstraat**. Ze stimuleren de sociale contacten in de wijk.

Gedurende één of twee weken of een aantal weekends kan men dan een straat laten afsluiten voor verkeer, en dit telkens van 14u tot 19u. Zo kunnen kinderen heel veilig in hun eigen straat spelen. Voorwaarde is dat dit verkeers-technisch mogelijk is: de doorstroming van het verkeer in de buurt moet mogelijk blijven.

In 2006 kreeg de Zonnedauwstraat het statuut van speelstraat. De komende jaren worden de speelstraten verder gepromoot.

In het kader van de renovatie van de stedelijke sporthallen in Gent zal Sporthal Hekers tijdens de volgende legislatuur worden aangepakt.



De Zonnedauwstraat als speelstraat

5. "Cultuur en vrije tijd"



B. ONDERSTEUNEN VAN VRIJETIJSBELEVING



In Zwijnaarde bestaat een Cultuurplatform, dat momenteel 18 lokale socio-culturele verenigingen groepeerd. Het Cultuurplatform Zwijnaarde ondersteunt het lokale verenigingsleven en neemt zelf initiatieven. Samen met de andere lokale Cultuurplatforms geven zij advies in verband met culturele aangelegenheden aan het stadsbestuur.



Er is een aanbod van kwaliteitsvol jeugdwerk, ondersteund door de Stad. Daarnaast bestaan weinig ontspanningsmogelijkheden voor de jeugd.

In Zwijnaarde vindt u een goed draaiende bibliotheek.



Zwijnaarde kent een bloeiend verenigingsleven
(foto Marc Careel)

"Ondersteunen van vrijetijdsbeleving"

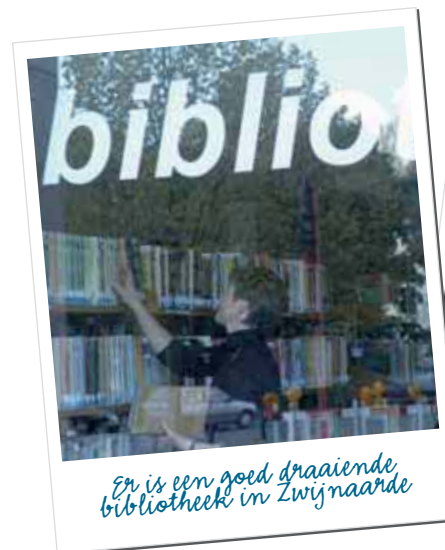


Het merendeel van de inwoners vindt de sfeer in Zwijnaarde goed. Positieve waardering gaat onder meer naar de talrijke verenigingen en de feesten / kermissen, ondermeer de Zwijntjeskermis en de kermis in de wijk 't Schaarke.

Volgens inwoners en verenigingen ondervinden zij een tekort aan lokalen voor ontmoeting en cultuur. Daarom hadden inwoners kritiek op de afbraak van het Rusthuis Zonnebloem, en stelden voor dit gebouw een andere bestemming te geven.



Inwoners appreciëren de bibliotheek.



Er is een goed draaiende bibliotheek in Zwijnaarde



Tentoonstelling van kunstkring 'Spectrum'

"Ondersteunen van vrijetijdsbeleving"



=

Voor de bibliotheek trekt de Stad Gent nabij Sporthal Hekers een nieuw, groter gebouw op. In de **nieuwe bibliotheek** van Zwijnaarde wordt een kunstwerk geïntegreerd van Christophe Fink. Het einde van deze werken is gepland voor voorjaar 2007.

In het nieuwe gebouw komt ook een polyvalente ruimte, waar socio-culturele verenigingen kunnen vergaderen. Dit zal een (gedeeltelijk) antwoord bieden op de vraag van de inwoners naar meer lokalen.

In 2006 werd in Gent het **Cultuurcentrum Gent** opgericht. Het cultuurcentrum is geen nieuw gebouw, maar een structuur waar in Gent behoefte aan is. Over de hele stad verspreid bevinden zich namelijk tientallen zalen en zaaltjes die gebruikt kunnen worden voor allerlei culturele activiteiten. Het gaat dan niet alleen over de grote zalen van de culturele instellingen, maar ook over buurtcentra, lokale dienstencentra, clubhuizen voor senioren, parochiezalen en andere wijkzalen. Het cultuurcentrum wordt dus een overkoepelende structuur, die in overleg met al deze zalen en zaaltjes een buurtgericht cultureel programma zal samenstellen. De Stad heeft hiervoor een cultuurfunctionaris aangesteld. Die zal in overleg met zoveel mogelijk betrokken organisaties een concreet programma opmaken.

De Stad biedt **ondersteuning** aan verenigingen voor concrete projecten en voor de organisatie van bepaalde activiteiten. Het boekje 'Gent helpt. Wegwijzer voor initiatiefnemers' bundelt over de departementen heen alle informatie in verband met subsidies, een zaal, materiaal en promotie voor een activiteit. In deze gids werd ook info opgenomen over provinciale en Vlaamse initiatieven voor het verenigingsleven.



Werken aan de nieuwe bibliotheek

5.

MEER INFO

Beschikbare brochure van de Dienst Feestelijkheden:

- 'U zorgt voor de toeters, wij voor de bellen'

Beschikbare brochures van de Jeugddienst:

- 'De fuifbrochure'
- 'De Gentse jeugdhuizen'
- 'Speelpleinbrochure'
- 'Speelterreinen in Gent'
- 'n speelstraat, daar teken je toch voor!'
- 'De Stedelijke Jeugddienst'
- 'Grabbelpas – algemene brochure'
- 'Reizen en Kampen Gids'
- Jeugddienst Stad Gent – werkingsverslag 2004

Beschikbare brochure van de Sportdienst:

- 'Sportdienst infofolder'

Beschikbare brochures van het Departement Cultuur:

- 'De Gentse musea'
- 'Gent Helpt'

Beschikbare brochures van de Dienst Kunsten:

- 'De kunst om Gent te dienen'
- 'Pandoera'
- 'Feestneuzen'

Beschikbare brochure van de Dienst Receptieve Ruimtes:

- Vindt u via

www.gent.be/gent/cultuur/folderdr.pdf

Beschikbare brochures van de Dienst Toerisme

- 'Gent gezelligste stad 2005'
- 'Kroegentocht'
- 'Vaarkaart'

Voor meer informatie over de concrete realisaties of voor het opvragen van de brochures, kunt u terecht bij **Gentinfo:**
T 09 210 10 10

(van maandag t.e.m. zaterdag van 8u tot 19u) of www.gent.be/gentinfo

Relevante website:

Cultuurplatform Zwijnaarde zie:
www.cultuurzwijnaarde.centerall.com

"Meer info!?"



6.

DIENSTVERLENING

"Programmapunt"

A. EEN GOEDE DIENSTVERLENING AANBIEDEN

57

De organisatie 'Stad Gent' bestaat niet omwille van zichzelf, maar om diensten te verlenen aan haar klanten, de burgers. De Stad Gent wil ook in Zwijnaarde op een kwaliteitsvolle en efficiënte manier de nodige dienstverlening aanbieden. Via Gentinfo kunnen Gentenaars hun vragen en opmerkingen doorspelen naar de bevoegde diensten zonder dat zij verplicht zijn om een halve dag vrijaf te nemen om de stadsdiensten te bezoeken.

Daarnaast hechten de Stad en het OCMW belang aan de vlotte bereikbaarheid van de voorzieningen. Daarom voorziet de Stad, ook in Zwijnaarde, een aantal dienstverleningen in de deelgemeente.

6. "Dienstverlening"



A. EEN GOEDE DIENSTVERLENING AANBIEDEN



In Zwijnaarde bevinden zich een aantal voorzieningen, waaronder een dienstencentrum met infoloket 'stedenbouw en openbaar domein', een postkantoor, banken en een OCMW-rusthuis 'Campus Zonnebloem'.

Het UZ en het OCMW liggen vlakbij, in de wijk Nieuw Gent - UZ. Het OCMW houdt wekelijks een zitdag in het dienstencentrum van Zwijnaarde.



In Zwijnaarde vindt men de lagere school Sint-Vincentius en de stedelijke kleuterschool, peuterspeelplaats 'De Boekenmolen'. Daar kunnen kleuters en kinderen van 18 maand tot 6 jaar (ook uit andere scholen) terecht voor naschoolse opvang tijdens het schooljaar. Vakantie-opvang wordt georganiseerd voor kinderen tot 8 jaar.

In Zwijnaarde ligt ook het Don Boscollege, en – op de grens met Sint-Denijs-Westrem – het Don Bosco Technisch Instituut.

Gent zoekt naar mogelijkheden om de plaatsen voor kinderopvang uit te breiden. Dit werd onderzocht in de Boekenmolen. De infrastructuur liet niet toe om baby-opvang te voorzien. Daarom koos de stad voor uitbreiding – vanaf september 2004 - met 8 plaatsen van opvang voor kinderen tussen 18 maand en 3 jaar in deze school.

Door de aanwezigheid van een lokaal politiecommissariaat in Zwijnaarde kunnen inwoners op vrij korte afstand contact opnemen met de politie.

"Een goede dienstverlening aanbieden"



Campus Zonnebloem
(foto Marc Careel)

!!...

Een aantal verenigingen meldt een tekort aan kinderopvang.

Inwoners waarderen het aanbod aan scholen: er zijn voldoende scholen, ze zijn kindvriendelijk, goed, dichtbij. Een probleem is plaatsgebrek in de Basisschool Sint-Vincentius.

Inwoners vinden de administratieve dienstverlening, het Dienstencentrum en Loket Stedenbouw goed. Eén vereniging betreurt het afbouwen van de Technische Dienst.

Het nieuwe rusthuis van het OCMW krijgt positieve waardering van een aantal verenigingen.

Een paar verenigingen melden dat er weinig criminaliteit is en over het algemeen weinig wordt ingebroken in Zwijnaarde. Rijvissche, Klosse en Hekers vormen hierop uitzonderingen. Enkele inwoners vragen meer politie.

"Een goede dienstverlening aanbieden"



=

Op lange termijn zoekt de Stad naar meer **samenwerking** met andere grote spelers die **kinderkribbes** uitbaten, b.v. het Universitair Ziekenhuis. Een kribbe bouwen en uitbaten kost immers veel geld. Vanaf mei 2007 komen zo 56 extra plaatsen voor kinderopvang in de Arduinstraat, in de nabijgelegen wijk Nieuw Gent - UZ.

Sinds juli 2006 is er **één loket voor kinderopvang in Gent**. Via een centraal aanmeldingspunt is een baby inschrijven in een dagkribbe een stuk eenvoudiger: ouders moeten maar één keer hun gegevens doorgeven. Via objectieve criteria wordt bepaald in welke crèche plaats is. Het centrale nummer is dat van GentInfo **09 210 10 10**.

De bedoeling is dat ouders vijf à zes maanden op voorhand weten in welke van de 22 stedelijke crèches ze terecht kunnen. Is er geen plaats, dan krijgen ze een lijst met niet-stedelijke alternatieven. Het nieuw centraal inschrijfpunt werd 'Tinkelbel' gedoopt.

De Stad voorziet ook in **vakantieopvang**, in verschillende scholen verspreid over heel Gent. Dit initiatief is toegankelijk voor kinderen tot 12 jaar, van alle onderwijsnetten. In Zwijnaarde zullen kinderen vanaf 2007 terecht kunnen in vakantie-opvang die door de Stad en de Basisschool Sint-Vincentius samen zal worden georganiseerd.

Via allerlei **subsidies** wordt het plaatselijke **zorg- en dienstverleningsaanbod** vanuit de Stad en het OCMW ondersteund.

De **politie** van het commissariaat Nieuw Gent **patrouilleert** geregeld te voet. Voor inwoners wordt het hierdoor makkelijker de politie rechtstreeks aan te spreken.



Kinderen van 'De Boekenmolen'

6. "Dienstverlening"



EN VERDER...

De Stad verzorgt een service voor personen met een handicap en/of beperkte mobiliteit.



6.

MEER INFO

Beschikbare brochure van de Dienst Bevolking:

- 'Het digitaal E-loket'

Beschikbare brochure van de Dienst Sociale Voorzieningen en Gehandicapten:

- 'Minder Mobiele Centrale'
- 'Omgaan met mensen met een handicap'
- 'Tips voor het verbeteren van de toegankelijkheid van een handelszaak voor personen met een handicap'
- 'Wat doet de stad zodat iedereen kan meedoen?'

Beschikbare brochure van het OCMW:

- 'Waarmee kan ik u helpen?'

Beschikbare brochures van de Dienst Kinderopvang:

- 'Zomervakantie 2006 – Kinderopvang Stad Gent'
- 'Vakantieopvang schooljaar 2005-2006'
- 'Zomervakantie – nu ook tot 12 jaar'

"Meer info?!?"



Voor meer informatie over de concrete realisaties of voor het opvragen van de brochures, kunt u terecht bij **Gentinfo:**
T 09 210 10 10
 (van maandag t.e.m. zaterdag van 8u tot 19u) of **www.gent.be/gentinfo**

Relevante websites:
 Voor meer informatie over de politie: zie **www.politiegent.be**



7.

WONEN



"Programmapunt"

A. WONEN IN ZWIJNAARDE

63

Een goede woning is zeer belangrijk. Voldoende leefruimte en een goed onderhouden woning, liefst in een leuke woonomgeving, dragen bij tot het welzijn en de gezondheid van de inwoners. Het stadsbestuur vindt dat iedereen het recht heeft op een gezonde en geschikte woning tegen een betaalbare prijs.



foto Marc Careel

A. WONEN IN ZWIJNAARDE



De bebouwing in Zwijnaarde is gemengd: er zijn een aantal residentiële verkavelingen, maar ook veel rijwoningen. Er zijn weinig sociale woningen in Zwijnaarde. Die sociale woningen zijn vooral te vinden in de buurten Roosken en Ter Linden.



Het grootste deel van de woningen werd gebouwd na 1950. Die woningen zijn vaak kwaliteitsvol. De woontoestand in de buurten Hutsepot en Roosken is echter vrij slecht: de woningen zijn oud en het comfort is relatief laag. De sociale huisvestingsmaatschappijen voeren er dan ook systematisch renovaties uit wanneer bewoners de woning verlaten. Op die manier worden de woningen geleidelijk aangepast aan de moderne noden van comfort.



Een verkaveling in Zwijnaarde

Inwoners geven aan dat de kwaliteit van de woningen meestal goed is, dat er geen verkrotting is.



Sommige inwoners vinden dat de prijs van bouwgronden en woningen te hoog ligt.

Verder meldt een aantal inwoners dat er te weinig sociale woningen zijn in Zwijnaarde, en te weinig woningen voor gepensioneerden.

"Wonen in Zwijnaarde"



Oude rijwoningen in de buurt Roosken



De **prijzen van woningen** in België zijn de laatste jaren de hoogte in geschoten. De Stad kan weinig aan die tendens veranderen. Niettemin doet de Stad wat ze kan:

Bij de herbestemming van leegstaande panden wordt bekeken bij welke bestemming de wijk meest gebaat zou zijn (wonen, winkels, kantoren, ...) en wordt hierop in de mate van het mogelijke ingegaan.

De Dienst Huisvesting (in het Administratief Centrum) geeft informatie en advies in verband met wonen (sociale en private woningen, huurwetgeving, huursubsidie, huisvestingspremies, ...) en helpt bij het invullen van de nodige formulieren i.v.m. premies. Inwoners kunnen hier ook terecht om zich te laten inschrijven als kandidaat-huurder voor een stadswoning.

Daarnaast loopt bij de Stad Gent een recent pilootproject '**Paritaire Huurcommissie**'. Die commissie heeft een dubbele opdracht:

- het bemiddelen tussen huurder en verhuurder bij huurgeschillen;
- het streven naar een correcte verhouding tussen de huurprijs en de kwaliteit van de woning, onder meer door criteria uit te werken die de huurprijs van private woningen kunnen bepalen.

"Wonen in Zwijnaarde"



Nieuwe woningen in de Zonnedauwstraat



De **vraag naar sociale woningen** overstijgt ruim het aanbod en dit ondanks het feit dat Gent bijna dubbel zoveel sociale woningen heeft als het Vlaamse gemiddelde.

De **wachtlijst** wordt aangepakt door de toewijzing op basis van chronologie.

Er zijn een beperkt aantal voorrangregels. Regelmatig actualiseren de sociale huisvestingsmaatschappijen hun kandidatenlijsten. Zij schrijven alle kandidaat-huurders aan en bevragen hen op hun actuele woonwens.

De Stad probeert eigenaars van **privé-woningen** aan te sporen hun woning te **verbeteren** door een aanbod te voorzien in de vorm van premies en bijstand:

- De Stad en andere overheden geven premies om slechte woningen aan te pakken. Op dit moment geeft de Stad een premie voor het vernieuwen van de elektrische installatie en verwarmingsinstallatie.
- De Stad begeleidt Gentse bouwers en verbouwers. Aan de hand van 3u gratis bouwadvies krijgen zij de noodzakelijke informatie om hun woning op een verstandige manier te (ver)bouwen.

7. "Wonen"



EN VERDER...

Bij nieuwe bouwprojecten met meer dan 100 wooneenheden verplicht de Stad bouwpromotoren om minstens 20% voor te behouden voor sociale woningen.



7.

MEER INFO

Beschikbare brochures van de Dienst Huisvesting:

- 'Premies'
- 'Elektriciteit en Centrale verwarming'
- 'Op zoek naar een geschikte woning'
 - 'Een woning huren'
 - 'Sociaal huren in Gent'
 - 'Wilt u een huis bouwen, kopen of renoveren? Misschien komt u wel in aanmerking voor een sociale lening?'

Beschikbare brochure van de Milieudienst:

- 'Adviescheque – Milieuvriendelijk bouwadvies'

Voor meer informatie over de concrete realisaties of voor het opvragen van de brochures, kunt u terecht bij **Gentinfo**:
 tel. **09 210 10 10**
 (van maandag tot en met zaterdag van 8u tot 19u)
 of **www.gent.be/gentinfo**

"Meer info?!?"



8.

COMMUNICATIE EN PARTICIPATIE

A. INWONERS BETREKKEN BIJ HET BELEID

69

"Programmapunt"

De Stad wil haar inwoners actief bij de politieke besluitvorming betrekken. Dat betekent dat het stadsbestuur wil luisteren naar alle signalen van de bevolking, zowel de negatieve als de positieve. De Stad wil deze signalen verwerken tot beslissingen die de kwaliteit van het leven in onze stad verhogen.

Het verhogen van de betrokkenheid van de Gentenaar bij het beleid is één van de belangrijkste uitdagingen van de Stad. De Stad wil hieraan werken door in communicatie te treden met haar inwoners naar aanleiding van concrete projecten.

Daarnaast bespreekt zij geregeld de algemene leefbaarheid van een buurt of deelgemeente (bv met bewonersgroepen) in het kader van de programma's die Gebiedsgerichte Werking opmaakt.



8. "Communicatie en participatie"



A. INWONERS BETREKKEN BIJ HET BELEID



De stad heeft de intentie om de bevolking zoveel mogelijk te betrekken bij het beleid. Daarom wil de Stad de dialoog aangaan met inwoners, wijkorganisaties, bedrijven, werknemers, scholen, ...

De Stad communiceert met de bevolking via uiteenlopende kanalen. Voor de 'basisinformatie' ontvangen alle inwoners van de stad Gent maandelijks het Stadsmagazine. U kunt ook informatie raadplegen via het internet of via de dichtstbijzijnde infokiosk aan het Rerum Novarumplein. Voor allerlei vragen en informatie over stadsdiensten en evenementen kunnen inwoners ook van maandag tot zaterdag van 8 tot 19 u terecht bij Gentinfo 09 210 10 10. Als u geen of onvoldoende antwoord krijgt van de diensten van de Stad, kunt u zich altijd wenden tot de ombudsvrouw.

De Stad organiseert ook meer interactieve communicatiemomenten, zoals informatie- of overlegvergaderingen, tentoonstellingen, debatten, wijkwandelingen, etc.

Ook andere instanties communiceren met bewoners. In het kader van de opmaak van Ruimtelijke Uitvoeringsplannen krijgen bewoners de kans hun mening te uiten tijdens het openbaar onderzoek. En voor de realisatie van het Parkbos bestaat een klankbordgroep, waar enkele inwoners van Zwijnaarde een zitje in hebben.



Tentoonstelling georganiseerd door de Gebiedsgerichte Werking



"Inwoners betrekken bij het beleid"



Juryleden van de wijk aan zet

!!...

Enkele inwoners vinden de inspraakmogelijkheden, de informatie en Gebiedsgerichte Werking positief.

Anderen voelen zich verwaarloosd door de Stad en klagen over het gebrek aan inspraak.

Inwoners voelen zich vaak weinig betrokken bij het beleid van de Stad Gent.

=

De Stad Gent wil de bevolking betrekken en communiceert daarom regelmatig met inwoners en gebruikers van Zwijnaarde. Zo geeft de **Gebiedsgerichte Werking** (GGW) informatie over het totaalbeeld van de projecten, over acties en plannen van de Stad. Hiervoor organiseert de Stad ondermeer tentoonstellingen, debatten,... (meer info: zie vooraan).

Sinds 2005 werkt Gebiedsgerichte Werking aan een **programma** voor Zwijnaarde. Dit programma houdt rekening met de opmerkingen van inwoners en de belangen van de verschillende betrokken partijen.

Tevens biedt het programma een kader voor een permanente dialoog tussen inwoners en de Stad.

"Inwoners betrekken bij het beleid"



Vergadering van een werkgroep van het Overlegplatform Zwijnaarde



Het programma voor Zwijnaarde zal nog verder worden uitgewerkt. Met het Overlegplatform Zwijnaarde zullen werkpunten worden uitgediept. Jaarlijks wordt dit programma geactualiseerd: men gaat na wat werd gerealiseerd en wat voor het komende jaar op stapel staat. Dit is ook een gelegenheid om bij te sturen indien nodig.

De opmaak van dit programma is een rechtstreeks resultaat van de beleidsvisie om te streven naar een grotere betrokkenheid van de bevolking bij dit beleid.

Het **Overlegplatform voor Zwijnaarde** startte op 27 juni 2006. Er werden werkgroepen gevormd rond enkele thema's die voor Zwijnaarde belangrijk zijn. Het gaat dan om: verkeer en mobiliteit; groen en ruimtelijke ordening; ontmoeting en ontmoetingsplekken; openbare werken.

In die werkgroepen overleggen inwoners wat er beter kan in Zwijnaarde en gaat men het gesprek aan met de Stad Gent en andere instanties. Geïnteresseerde inwoners kunnen op elk moment aansluiten (contactpersoon Overlegplatform: Katelijne Van den Brande, Gebiedsgerichte Werking Stad Gent, katelijne.vandenbrande@gent.be, 09 266 82 43).

De Stad wil met het **wijkbudget** 'De wijk aan zet' inwoners zelf initiatieven laten nemen om acties te organiseren. Die acties moeten de leefbaarheid, het samenleven, de inspraak en de communicatie in de wijk of deelgemeente verbeteren. Het college van burgemeester en schepenen verleent jaarlijks een budget per wijk of deelgemeente. Van dat budget kan een bewonersgroep minimum 500 euro en maximum 2500 euro steun aanvragen per initiatief per jaar.

"Inwoners betrekken bij het beleid"

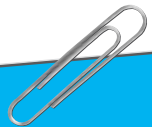


De actie moet een meerwaarde hebben voor de wijk of deelgemeente. Acties mogen niet privé-, partijpolitiek- of commercieel gebonden zijn.

De Gebiedsgerichte Werking draagt een jury voor.

De jury bestaat evenredig uit verenigingen uit de wijk of deelgemeente, inwoners uit de wijk of deelgemeente en ambtenaren van het stadsbestuur en bevat minstens drie leden.

Voor alle inlichtingen en het reglement kunt u terecht bij de Gebiedsgerichte Werking van de Stad. Die dienst staat in voor het secretariaat, de administratieve en financiële opvolging van het wijkbudget.



8. "Communicatie en participatie"



EN VERDER...



Wilt u ook op de hoogte blijven van inspraak-initiatieven op Zwijnaarde of meedenken over ontwikkelingen op uw deelgemeente? Speel uw gegevens door aan **Gebiedsgerichte Werking** zodat wij u steeds persoonlijk op de hoogte kunnen houden.



foto Marc Careel



foto Marc Careel

8.

MEER INFO

Beschikbare brochures van Gebiedsgerichte Werking:

- 'Samen werken aan Zwijnaarde'
 - 'Maak mee je wijk! Want... toeterweltoel'
- Een programma voor de wijken Binnenstad, Nieuw Gent – UZ, Stationsbuurt Noord, Stationsbuurt Zuid, Sint-Denijs-Westrem / Afsnee, Drongen, Mariakerke, Ledeborg, Gentbrugge, Moscou-Vogelhoek, Oostakker, Sint-Amandsberg, Dampoort, Kanaalzone en Kanaaldorpen, Sluizeken-Tolhuis-Ham, Macharius-Heirnis, Bloemekenswijk, Watersportbaan-Ekkergerem, Sint-Elisabethbegijnhof-Prinsenhof-Papegaaï-Sint-Michiels, Rabot-Blaisantvest, Brugse Poort-Rooigem, Wondelgem, Oud-Gentbrugge, Muide-Meulestede.

Beschikbare brochures van de Dienst Voorlichting:

- 'Duik in de stad'
- 'Stadsmagazine'

Beschikbare brochure van de Ombudsvrouw:

- 'Ombudsvrouw Stad Gent'

Voor meer informatie over de concrete realisaties of voor het opvragen van de brochures, kunt u terecht bij **Gentinfo**:

T 09 210 10 10

(van maandag t.e.m. zaterdag van 8u tot 19u) of

www.gent.be/gentinfo

Relevante websites:

Voor meer informatie over de Gebiedsgerichte Werking: zie www.gent.be/zwijnaarde

"Meer info!?"



"Slotwoord"



Dit programma schetst in grote lijnen wat er tijdens de komende jaren zal gebeuren in Zwijnaarde. Verschillende verenigingen, organisaties, inwoners en stadsdiensten werkten hieraan mee.

Dit is geen eindpunt. Het programma is voortdurend in beweging. Projecten en acties worden uitgevoerd; werkpunten worden concreter; nieuwe problemen en kansen dienen zich aan. Daarom is het belangrijk dat de Stad en de inwoners van Zwijnaarde in contact blijven. De Stad mikt daarbij op het betrekken van meer inwoners.

Het college van burgemeester en schepenen komt zeker terug naar Zwijnaarde om de stand

van zaken te bespreken en waar nodig het programma bij te sturen.

De Gebiedsgerichte Werking staat in voor de opvolging van het programma en de contacten met de buurt. U hoort nog van ons!



**"Samen
werken aan
Zwijnaarde!"**



U wil meedenken over Zwijnaarde?
Contacteer ons en
speel uw gegevens door.

Gebiedsgerichte Werking Gent-Zuid
Onderstraat 20
9000 Gent

Katelijne Van den Brande •
katelijne.vandenbrande@gent.be
T 09/266 82 43
Ann Manhaeve •
ann.manhaeve@gent.be
T 09/266 82 55

www.gent.be/zwijnaarde



Voornaam _____

Naam _____

Adres _____

Telefoon/GSM _____

E-mail _____

Opmerkingen _____

"Invulstrook"

